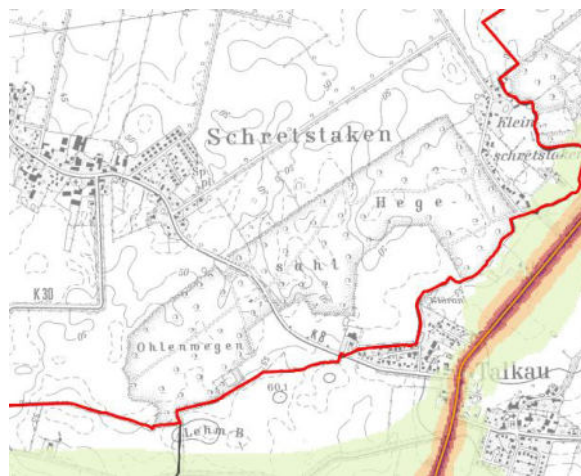


# Lärmaktionsplan der Gemeinde Schretstaken zur Umsetzung der vierten Runde der Umgebungslärmrichtlinie



Quelle: Landesamt für Landwirtschaft, Umwelt und ländliche Räume  
Schleswig-Holstein, Strategische Lärmkartierung Runde 4

Auftraggeberin: Amt Breitenfelde  
Wasserkrüger Weg 16  
23879 Mölln

Projektnummer: LK 2024.229  
Berichtsnummer: LK 2024.229.1  
Berichtsstand: 03.03.2025  
Berichtsumfang: 21 Seiten sowie 3 Anlagen

Projektleitung: Dipl.-Geograph Carsten Kurz



**LÄRMKONTOR GmbH** • Altonaer Poststraße 13 b • 22767 Hamburg  
Bekannt gegebene Stelle nach § 29b BImSchG - Prüfbereich Gruppe V - Ermittlung von Geräuschen  
Messstellenleiter: Frank Heidebrunn • AG Hamburg HRB 51 885  
Geschäftsführung: Mirco Bachmeier (Vorsitz) / Bernd Kögel / Ulrike Krüger (kfm.)  
Telefon: 0 40 - 38 99 94.0 • Telefax: 0 40 - 38 99 94.44  
E-Mail: [Hamburg@laermkontor.de](mailto:Hamburg@laermkontor.de) • <http://www.laermkontor.de>



## Inhaltsübersicht

<b>1</b>	<b>Allgemeines</b> .....	<b>4</b>
1.1	Für die Aktionsplanung zuständige Behörde .....	4
1.2	Beschreibung der Gemeinde, der Hauptverkehrsstraßen, Haupteisenbahnstrecken oder Großflughäfen und anderer Lärmquellen, die zu berücksichtigen sind.....	4
1.3	Rechtlicher Hintergrund.....	5
1.4	Geltende Grenzwerte .....	5
<b>2</b>	<b>Bewertung der Ist-Situation</b> .....	<b>7</b>
2.1	Zusammenfassung der Daten der Lärmkartierung .....	7
2.2	Bewertung der Anzahl von Personen, die Lärm ausgesetzt sind .....	10
2.3	Angabe von Lärmproblemen und verbesserungsbedürftigen Situationen .....	12
2.4	Kriterien für die Prioritätensetzung bei der Ausarbeitung des Lärmaktionsplans .....	12
<b>3</b>	<b>Maßnahmenplanung</b> .....	<b>12</b>
3.1	Bereits vorhandene Maßnahmen zur Lärminderung .....	12
3.2	Mögliche Maßnahmen zur Lärminderung für die nächsten fünf Jahre.	12
3.3	Langfristige Strategien zum Schutz vor Umgebungslärm.....	13
3.4	Schutz Ruhiger Gebiete/Festlegung und geplante Maßnahmen zu deren Schutz .....	15
3.5	Geschätzte Anzahl der Personen in dem von dem Aktionsplan erfassten Gebiet, für die sich der Straßenverkehrslärm durch die vorgesehenen Maßnahmen reduziert innerhalb der nächsten fünf Jahre reduziert .....	17
<b>4</b>	<b>Mitwirkung der Öffentlichkeit</b> .....	<b>17</b>
<b>5</b>	<b>Finanzielle Informationen zum Lärmaktionsplan</b> .....	<b>18</b>
<b>6</b>	<b>Evaluierung des Aktionsplans</b> .....	<b>18</b>
<b>7</b>	<b>Inkrafttreten des Aktionsplans</b> .....	<b>20</b>
7.1	Der Lärmaktionsplan ist in Kraft getreten durch den Beschluss der Gemeindevertretung Schretstaken.....	20
7.2	Datum des voraussichtlichen Abschlusses der Umsetzung des Lärmaktionsplans .....	20
7.3	Link zum Aktionsplan im Internet.....	20
<b>8</b>	<b>Anlagenverzeichnis</b> .....	<b>21</b>

## 1 Allgemeines

### 1.1 Für die Aktionsplanung zuständige Behörde

Gemeinde Schretstaken  
Amt Breitenfelde  
Wasserkrüger Weg 16  
23879 Mölln

Gemeindekennziffer: 01053037  
Kontakt: Gerret Westphal  
Telefon: 04542 803-107  
E-Mail: Gerret.Westphal@moelln.de  
Internet: <https://amt-breitenfelde.de/>

### 1.2 Beschreibung der Gemeinde, der Hauptverkehrsstraßen, Haupteisenbahnstrecken oder Großflughäfen und anderer Lärmquellen, die zu berücksichtigen sind

Die Gemeinde Schretstaken liegt im Kreis Herzogtum Lauenburg nördlich der BAB A24. Das Gemeindegebiet besteht überwiegend aus Landwirtschafts- und Waldflächen.

Schretstaken hat rund 490 Einwohnerinnen und Einwohner und erstreckt sich auf einer Fläche von 8,5 qkm. Daraus ergibt sich eine Bevölkerungsdichte von 58 Personen je qkm.

Das Gemeindegebiet wird im Osten vom Lärm der B207 belastet. Sie verläuft östlich des Gemeindegebietes in Nordost-Südwest-Richtung. Verkehrlich erschlossen wird das Gemeindegebiet durch die in Ost-West-Richtung verlaufende K8.

Bei der strategischen Lärmkartierung waren Hauptverkehrsstraßen mit einem jährlichen Kraftfahrzeugaufkommen von mehr als drei Millionen Fahrzeugen zu berücksichtigen. Dazu gehört in Schretstaken nur die östlich des Gemeindegebietes verlaufende B207 mit 11.000 Kfz/Tag<sup>1</sup>.

---

<sup>1</sup> Geoportal Umgebungslärm (LfU). Stand: Januar 2025

Lärm von Haupteisenbahnstrecken oder Großflughäfen entsprechend den Vorgaben der Umgebungslärmrichtlinie 2002/49/EG (ULR)<sup>2</sup> ist in Schretstaken nicht gegeben und wird nicht betrachtet.

### 1.3 Rechtlicher Hintergrund

Zur Umsetzung der ULR sind gemäß §§ 47a-f Bundes-Immissionsschutzgesetz (BImSchG)<sup>3</sup> von den Gemeinden Lärmaktionspläne aufzustellen, mit denen Lärmprobleme und Lärmauswirkungen geregelt werden für „...Orte in der Nähe der Hauptverkehrsstraßen mit einem Verkehrsaufkommen von über drei Millionen Kraftfahrzeugen pro Jahr, Haupteisenbahnstrecken mit einem Verkehrsaufkommen von über 30.000 Zügen pro Jahr und Großflughäfen...“. Die Lärmaktionspläne sind spätestens alle fünf Jahre zu überprüfen und erforderlichenfalls zu überarbeiten. Die Vorgaben für die Inhalte des Lärmaktionsplans ergeben sich aus Anhang V und Anhang VI der ULR. Die Lärmaktionsplanung stellt für Städte und Gemeinden eine weisungsfreie Pflichtaufgabe dar, d. h. diese Aufgaben werden von den Städten und Gemeinden eigenständig im Rahmen der kommunalen Selbstverwaltung wahrgenommen.

Für die Aufstellung eines Lärmaktionsplans an den Haupteisenbahnstrecken des Bundes ist seit dem 01.01.2015 das EBA zuständig.

### 1.4 Geltende Grenzwerte

Belastungen durch Lärm können sich im Wohnumfeld durch Störungen der Kommunikation, durch Störungen der Nachtruhe oder durch eine eingeschränkte Nutzbarkeit von Garten, Terrasse, Balkon oder Naherholungsbereich ausdrücken. Aktuelle Untersuchungen zeigen insbesondere lärmbedingte gesundheitliche Belastungen wie depressive Episoden, Herzinfarkte, Herzinsuffizienz und Schlaganfälle, aber auch Lerndefizite bei Kindern, die erhöhten Lärmpegeln ausgesetzt sind<sup>4</sup>.

Hier setzt die Europäische Union mit der Umgebungslärmrichtlinie an. Die Richtlinie sieht vor, den Lärm von Hauptverkehrswegen, Großflughäfen so-

---

<sup>2</sup> RICHTLINIE 2002/49/EG DES EUROPÄISCHEN PARLAMENTS UND DES RATES vom 25. Juni 2002 über die Bewertung und Bekämpfung von Umgebungslärm, ABl. EU Nr. 189, S. 12.

<sup>3</sup> Gesetz zum Schutz vor schädlichen Umwelteinwirkungen durch Luftverunreinigungen, Geräusche, Erschütterungen und ähnliche Vorgänge (Bundes-Immissionsschutzgesetz - BImSchG), vom 18. Juli 2017 (BGBl. I S. 2771, 2773)

<sup>4</sup> NORAH Noise-related annoyance, cognition, and health. Hrsg: Gemeinnützige Umwelthaus GmbH. 2015

wie Ballungsräumen zu kartieren und die Öffentlichkeit über die Ergebnisse zu informieren. Die Straßenlärmkarten sind vom Ministerium für Energiewende, Landwirtschaft, Umwelt, Natur und Digitalisierung erstellt worden und im Geoportal Umgebungslärm<sup>5</sup> für alle kartierten Hauptverkehrsstraßen der vierten Runde der ULR in Schleswig-Holstein veröffentlicht.

Der ULR sind keine Anhaltspunkte dafür zu entnehmen, wann genau die Erforderlichkeit zur Aufstellung eines Lärmaktionsplans vorliegt. Auch die nationale Gesetzgebung zur Umsetzung der ULR konnte nicht zu einer Konkretisierung beitragen. Mit dem Einleiten des Vertragsverletzungsverfahrens gegen Deutschland<sup>6</sup> und mit dem Urteil des Gerichtshofs der Europäischen Union (EuGH) vom 31. März 2022 gegen Portugal<sup>7</sup> hat die EU-Kommission aber klargestellt, dass für alle im Rahmen der Lärmkartierung erfassten belästigenden Geräusche im Freien entlang von Hauptverkehrsstraßen Lärmaktionspläne aufzustellen sind. Die EU-Kommission sieht einen Ermessensspielraum erst bei der Festlegung von Maßnahmen in den Plänen, nicht jedoch bei der Frage, ob ein Lärmaktionsplan aufzustellen ist.<sup>8</sup> Auf Grund der Zuständigkeitsregelung sind für die Aufstellung von Lärmaktionsplänen in Schleswig-Holstein die Gemeinden zuständig.

Mittel für Lärminderungsmaßnahmen an bestehenden Straßen des Bundes können bei Überschreitung der Lärmsanierungswerte entsprechend der Richtlinie für den Verkehrslärmschutz an Bundesfernstraßen in der Baulast des Bundes<sup>9</sup> von 64 dB(A) tags und 54 dB(A) nachts in allgemeinen Wohngebieten als freiwillige Leistung auf der Grundlage haushaltsrechtlicher Regelungen gewährt werden. Zur Ermittlung der Überschreitung dieser Grenz-

---

<sup>5</sup> <https://danord.gdi-sh.de/viewer/resources/apps/umgebungslaeramAtlasgeoportal/index.html?lang=de#/> Stand: 10/2023

<sup>6</sup> Mahnschreiben zur Anwendung der EU-Umgebungslärmrichtlinie 2002/49/EG von der EU-Kommission am 28. September 2016 an die Bundesrepublik Deutschland (VVV 2016/2116) in: Bundestagsdrucksache 18/10151

<sup>7</sup> Urteil des Europäischen Gerichtshofs (Achte Kammer) vom 31. März 2022 – Kommission/Portugal (Umgebungslärm) (Rechtssache C-687/20)

<sup>8</sup> Kooperationserlass-Lärmaktionsplanung Baden-Württemberg. 08. Februar 2023

<sup>9</sup> Richtlinien für den Verkehrslärmschutz an Bundesfernstraßen in der Baulast des Bundes – VLärmSchR 97, vom 27. Mai 1997, zuletzt geändert durch Schreiben des Bundesministeriums für Verkehr, Bau und Stadtentwicklung vom 25. Juni 2010 (StB 13/7144.2/01 1206434)

In Verbindung mit: Allgemeines Rundschreiben des BMVI vom 27. Juli 2020, Az.: StB 13/7144.2/01/3277650)

werte ist eine Berechnung nach der nationalen Rechenvorschrift RLS-19<sup>10</sup> erforderlich, die von der im Rahmen der Lärmkartierung nach ULR anzuwendenden BUB<sup>11</sup> abweicht. Eine vereinfachte Umrechnung durch Zu- und Abschläge ist bei den Rechenverfahren BUB und RLS-19 nicht möglich.<sup>8</sup>

Ein grundsätzlicher Rechtsanspruch auf Lärmschutz an bestehenden Straßen besteht nicht.

Weitere nationale Grenzwerte sind in der Anlage 1 zusammengefasst.

## 2 Bewertung der Ist-Situation

Im Rahmen der Umsetzung der Umgebungslärmrichtlinie sind für die strategische Lärmkartierung schalltechnische Berechnungen aus Gründen der Vergleichbarkeit zwingend vorgeschrieben. Bei einer flächigen Erfassung für einen durchschnittlichen Jahreswert ist dies mit Messungen praktisch nicht realisierbar. Die Lärmberechnung basiert auf gemessenen Werten und berücksichtigt somit die tatsächlichen Umweltbedingungen. Im Regelfall liegen Vergleichsmessungen unter den berechneten Werten.

### 2.1 Zusammenfassung der Daten der Lärmkartierung

Im Rahmen der Lärmkartierungen der Stufen 1 und 2 sowie zur Runde 3 war die VBEB<sup>12</sup>, die Vorläufige Berechnungsmethode zur Ermittlung der Belastetenzahlen durch Umgebungslärm, zu verwenden. Seit dem 31. Dezember 2018 ist die BEB<sup>13</sup>, Berechnungsmethode zur Ermittlung der Belastetenzah-

---

<sup>10</sup> Richtlinien für den Lärmschutz an Straßen – Ausgabe 2019 – RLS-19 Ausgabe September 2019, Verkehrsblatt, Amtsblatt des Bundesministers für Verkehr FGSV 052, (VkB1. 2019, Heft 20, lfd. Nr. 139, S. 698), korrigiert Februar 2020

<sup>11</sup> Bekanntmachung der Berechnungsverfahren für den Umgebungslärm nach § 5 Absatz 1 der Verordnung über die Lärmkartierung (34. BImSchV)  
Anlage 1: Berechnungsmethode für den Umgebungslärm von bodennahen Quellen : (Straßen, Schienenwege, Industrie und Gewerbe) – BUB  
Anlage 2: Berechnungsmethode für den Umgebungslärm von Flugplätzen – BUF  
Anlage 3: Berechnungsmethode zur Ermittlung der Belastetenzahlen durch Umgebungslärm – BEB  
Anlage 4: Datenbank für die Berechnungsmethode für den Umgebungslärm von bodennahen Quellen (Straßen, Schienenwege, Industrie und Gewerbe) – BUB-D  
Anlage 5: Datenbank für die Berechnungsmethode für den Umgebungslärm von Flugplätzen – BUF-D  
vom 07. September 2021 (Banz AT 05. Oktober 2021 B4)

<sup>12</sup> Vorläufige Berechnungsmethode zur Ermittlung der Belastetenzahlen durch Umgebungslärm (VBEB). Vom 09. Februar 2007 (BAnz. Nr. 75 vom 20. April 2007 S. 4137)

<sup>13</sup> Bekanntmachung der Berechnungsverfahren für den Umgebungslärm nach § 5 Absatz 1 der Verordnung über die Lärmkartierung (34. BImSchV)

len durch Umgebungslärm, verbindlich der Berechnung zu Grunde zu legen. Grund dafür ist die vereinheitlichte, an die im europäischen Ausland angepasste, Zählweise der belasteten Personen je Wohngebäude. Dies führt zu einer deutlichen Erhöhung der berechneten belasteten Personen in Deutschland.

Während bei der VBEB alle Einwohner eines Wohngebäudes gleichmäßig allen berechneten Fassadenpunkten zugeordnet wurden, werden nach der neuen BEB alle Anwohnerinnen und Anwohner den Fassadenpunkten zugeordnet, die im lautesten Lärmpegelbereich liegen.

Im Ergebnis bedeutet dies, dass die Belastetenzahlen gegenüber der letzten Lärmkartierung deutlich zunehmen. Je nach Lage und Situation kann es in einzelnen Lärmpegelbereichen zu mehr als einer Verdopplung der berechneten Belasteten führen<sup>14</sup>.

Die berechneten Belastetenzahlen der aktuellen Lärmkartierung sind somit mit den Belastetenzahlen der vorhergehenden Lärmkartierung nicht vergleichbar!

Zudem wird nach BUB die Betroffenenbewertung ergänzt durch:

1. die geschätzte Zahl der Fälle ischämischer Herzkrankheiten
2. die geschätzte Zahl der Fälle starker Belästigung und
3. die geschätzte Zahl der Fälle starker Schlafstörung.

Die Ermittlung der gesundheitsschädlichen Auswirkungen und Belästigungen erfolgt entsprechend Anhang III der Umgebungslärmrichtlinie auf der Basis der dort enthaltenen Expositions-Wirkungs-Beziehungen getrennt für jede Lärmquellenart. Diese Beziehungen basieren auf epidemiologischen Studien, die die WHO im Rahmen der „Leitlinien für Umgebungslärm für die Europäische Region“<sup>15</sup> veröffentlichte und gelten für ausreichend große, repräsentative

---

Anlage 3: Berechnungsmethode zur Ermittlung der Belastetenzahlen durch Umgebungslärm – BEB vom 07. September 2021 (Banz AT 05. Oktober 2021 B4)

<sup>14</sup> Schreiben des Ministeriums für Energiewende, Klimaschutz, Umwelt und Natur Schleswig-Holstein. Richard Maaß 23. Januar 2023

<sup>15</sup> Leitlinien für Umgebungslärm für die Europäische Region, Weltgesundheitsorganisation Regionalbüro für Europa 2018



tive Bevölkerungspopulationen. Für kleinere Populationen sind die Ergebnisse nicht in jedem Fall repräsentativ<sup>16</sup>.

**Tabelle 1: Übersicht der Belastungssituation an den kartierten Straßen in Schretstaken**

<b>Geschätzte Zahl der von Lärm an den kartierten Straßen in Schretstaken belasteten Menschen nach der veröffentlichten Lärmkartierung des Landesamtes für Umwelt, Stand: Januar 2023</b>				
L <sub>DEN</sub> dB(A)	belastete Menschen		L <sub>Night</sub> dB(A)	belastete Menschen
über 55 bis 60	0		über 50 bis 55	0
über 60 bis 65	0		über 55 bis 60	0
über 65 bis 70	0		über 60 bis 65	0
über 70 bis 75	0		über 65 bis 70	0
über 75	0		über 70	0
Summe	0		Summe	0
<b>Geschätzte Zahl der von Lärm an den kartierten Straßen in Schretstaken belasteten Fläche, Wohnungen, Schulen und Krankenhäusern, Stand: Januar 2023</b>				
L <sub>DEN</sub> dB(A)	Fläche in km <sup>2</sup>	Wohnungen	Schulen*	Krankenhäuser*
55 - 65 dB(A)	0,05	1	0	0
65 - 75 dB(A)	0	0	0	0
über 75 dB(A)	0	0	0	0
Summe	0,05	1	0	0
<b>Geschätzte Zahl der Fälle ischämischer Herzkrankheiten, starker Belästigung, starker Schlafstörung, Stand: Januar 2023</b>				
geschätzte Zahl der Fälle ischämischer Herzkrankheiten				0
geschätzte Zahl der Fälle starker Belästigung				0
geschätzte Zahl der Fälle starker Schlafstörung				0

\* Anzahl der belasteten Einzelgebäude

Die Lärmkarten für die Straßen in Schretstaken finden sich in den Anlagen 2 und 3.

Die Kartierungsergebnisse der Lärmkartierung der 4. Runde weichen auf Grund der neuen Berechnungs- und Darstellungsvorgaben z.T. deutlich von den vorhergehenden Lärmkartierungen ab. „Durch diese Verfahren wird in-

<sup>16</sup> LAI-Hinweise zur Lärmkartierung – Dritte Aktualisierung, Beschlussfassung durch die Bund/Länder-Arbeitsgemeinschaft Immissionsschutz (LAI) 143. Sitzung am 29. und 30. März 2022

*nerorts die Lärmsituation tendenziell leiser, aber mit zunehmendem Abstand zur Lärmquelle tendenziell lauter als in der Kartierung 2017 dargestellt.*<sup>14</sup> Die Ergebnisse sind daher nicht mit den vorhergehenden Kartierungen vergleichbar. Eine Ab- oder Zunahme der Lärmbelastung in Schretstaken lässt sich daraus nicht ableiten.

Trotz aller Unterschiede gegenüber den bisherigen Berechnungsergebnissen zeigt die aktuelle Lärmkartierung die gleichen Lärmbrennpunkte, wie sie auch die bisherigen Berechnungen gezeigt haben. Insofern liefert diese Lärmkartierung, ebenso wie die bisherigen Lärmkartierungen, die Grundlage für den Lärmaktionsplan und zeigt auf, wo Maßnahmen zur Lärmreduzierung erforderlich sind.

## **2.2 Bewertung der Anzahl von Personen, die Lärm ausgesetzt sind**

Im Rahmen der Lärmaktionsplanung der Gemeinde Schretstaken werden zunächst die von Umgebungslärm am stärksten belasteten Bereiche an den kartierten Straßen betrachtet, um die Anzahl der Bürgerinnen und Bürger mit hohen und sehr hohen Umgebungslärmbelastungen bevorzugt zu senken. Für die Maßnahmenplanung sind jedoch keine Grenzwerte oder Auslöschwellen vorgegeben.

Zur Bewertung der Belastungssituation wird auf den Leitfaden für die Aufstellung von Lärmaktionsplänen zur Umsetzung der Umgebungslärmrichtlinie zurückgegriffen<sup>17</sup> (s. Tabelle 2), der für die Bewertung der Lärmsituation die Angaben in den vorhandenen Regelwerken zur Orientierung heranzieht. Ein gesetzlicher Anspruch auf Lärminderung entsteht dadurch jedoch nicht.

---

<sup>17</sup> Leitfaden für die Aufstellung von Lärmaktionsplänen zur Umsetzung der Umgebungslärmrichtlinie, Ministerium für Landwirtschaft, Umwelt und ländliche Räume des Landes Schleswig-Holstein, 2007

**Tabelle 2: Orientierungshilfe zur Bewertung von Belastungen (Leitfaden für die Aufstellung von Lärmaktionsplänen zur Umsetzung der Umgebungslärmrichtlinie<sup>17</sup>), aktualisiert durch LÄRMKONTOR GmbH**

Pegelbereich	Bewertung	Hintergrund zur Bewertung
> 70 dB(A) L <sub>DEN</sub>  > 60 dB(A) L <sub>Night</sub>	sehr hohe Belastung	<ul style="list-style-type: none"> <li>- diese Lärmbeeinträchtigungen können so intensiv sein, dass straßenverkehrsrechtliche Anordnungen<sup>18</sup>, aktive oder passive Schallschutzmaßnahmen umgesetzt werden</li> <li>- eine Überschreitung der grundrechtlichen Schwelle zur Gesundheitsgefährdung ist bei diesen Werten anzunehmen (BVerwG 9 A 16.16, Beschluss vom 25. April 2018, Rn. 86f)</li> </ul>
65-70 dB(A) L <sub>DEN</sub>  55-60 dB(A) L <sub>Night</sub>	hohe Belastung	<ul style="list-style-type: none"> <li>- Auslösewerte für die Lärmsanierung an Straßen in Baulast des Bundes können erreicht sein<sup>9</sup></li> <li>- Vorsorgewerte gemäß 16. BImSchG<sup>19</sup> können überschritten sein</li> <li>- diese Lärmbeeinträchtigungen können so intensiv sein, dass straßenverkehrsrechtliche Anordnungen, aktive oder passive Schallschutzmaßnahmen umgesetzt werden</li> <li>- kurzfristiges Handlungsziel zur Vermeidung von Gesundheitsgefährdung von 65 dB(A) tags und 55 dB(A) nachts (SRU)<sup>20</sup></li> </ul>
55-65 dB(A) L <sub>DEN</sub>  50-55 dB(A) L <sub>Night</sub>	Belastung/Belästigung	<ul style="list-style-type: none"> <li>- Vorsorgewerte für Misch- und allgemeine Wohngebiete der 16. BImSchV<sup>19</sup> können überschritten sein</li> <li>- Sanierungswerte gem. VLärmSchR 97 können überschritten sein</li> <li>- Lärmbeeinträchtigungen lösen bei Neu- und Umbau in o.g. Gebieten Lärmschutz aus</li> <li>- die WHO empfiehlt durch Straßenverkehr bedingte Lärmpegel auf weniger als 53 (dB) L<sub>DEN</sub> zu verringern, weil Straßenverkehrslärm oberhalb dieses Wertes mit schädlichen gesundheitlichen Auswirkungen verbunden ist<sup>21</sup>.</li> </ul>

<sup>18</sup> Richtlinien für straßenverkehrsrechtliche Maßnahmen zum Schutz der Bevölkerung vor Lärm (Lärmschutz-Richtlinien-StVO) vom 23. November 2007

<sup>19</sup> Sechzehnte Verordnung zur Durchführung des Bundes-Immissionsschutzgesetzes (Verkehrslärmschutzverordnung, 16. BImSchV) „Verkehrslärmschutzverordnung vom 12. Juni 1990 (BGBl. I S.1036), die durch Artikel 1 der Verordnung vom 04. November 2020 (BGBl. I S. 2334) geändert worden ist

<sup>20</sup> Sondergutachten des Rates von Sachverständigen für Umweltfragen (SRU); Umwelt und Gesundheit, Risiken richtig einschätzen; Deutscher Bundestag Drucksache 14/2300 (2008)

<sup>21</sup> LEITLINIEN FÜR UMGEBUNGSLÄRM für die Europäische Region, ZUSAMMENFASSUNG, Kopenhagen, 2018

Entsprechend der Statistik (s. Tabelle 1) werden in Schretstaken keine Anwohnerinnen oder Anwohner mit Lärm von der Hauptverkehrsstraße belastet.

Die zugrundeliegende Lärmkartierung der Runde 4 der Umgebungslärmrichtlinie ist aus dem Jahr 2022 und berücksichtigt Verkehrszahlen aus dem Vor-Corona-Jahr 2019.

## **2.3 Angabe von Lärmproblemen und verbesserungsbedürftigen Situationen**

Im Gebiet der Gemeinde Schretstaken wurden auf Grundlage der Lärmkartierung des Landes Schleswig-Holstein 2022 keine Lärmprobleme und keine verbesserungsbedürftigen Situationen festgestellt.

## **2.4 Kriterien für die Prioritätensetzung bei der Ausarbeitung des Lärmaktionsplans**

Da in Schretstaken keine Bürgerinnen oder Bürger belastet werden, liegt der Schwerpunkt des Lärmaktionsplans auf der Ausweisung der Ruhigen Gebiete.

# **3 Maßnahmenplanung**

## **3.1 Bereits vorhandene Maßnahmen zur Lärminderung**

Entsprechend der Lärmkartierung des Landes Schleswig-Holstein bestehen keine Lärmschutzeinrichtungen entlang der B207 im Bereich des Schretstakener Gemeindegebietes.

Grundsätzlich ist die Ausweisung von allgemeinen Wohngebieten mit niedrigen Lärmgrenzwerten verbunden (s. Anlage 1), die bei Planungen zu berücksichtigen sind. Diese gesetzlichen Vorgaben sind als bestehende Lärmschutzmaßnahmen zu verstehen, die im Regelfall dazu führen, dass Wohngebiete relativ gering mit Lärm belastet sind.

## **3.2 Mögliche Maßnahmen zur Lärminderung für die nächsten fünf Jahre**

An Bundesstraßen bestehen grundsätzlich folgende Möglichkeiten zur Reduzierung des Lärms:

- Senkung der zulässigen Höchstgeschwindigkeit
- Einbau von lärminderndem Asphalt

- Bau / Erhöhung von Schallschutzwänden und -wällen
- Verstetigung des Verkehrs
- Einbau von Schallschutzfenstern (Problem: Außenwohnbereich bleibt verlärm)

Für die betrachtete B207 ist der Landesbetrieb Straßenbau und Verkehr der zuständige Baulastträger. Bauliche Maßnahmen zur Lärminderung an diesen kartierten Straßen müssen in Zusammenarbeit mit dieser für die Umsetzung zuständigen Behörde erarbeitet werden. Für die Umsetzung von verkehrsrechtlichen Anordnungen ist die Verkehrsbehörde des Kreises Herzogtum Lauenburg zuständig.

Da keine relevanten Lärmbelastungen auf Grundlage der Lärmkartierung des Landes Schleswig-Holstein festzustellen sind, werden keine Maßnahmen zur Lärminderung für die nächsten fünf Jahre geplant.

### 3.3 Langfristige Strategien zum Schutz vor Umgebungslärm

Der Managementansatz der EG-Umgebungslärmrichtlinie geht davon aus, dass das Thema „Lärm“ die Kommunen langfristig beschäftigen wird. Neben der kurzfristig zu dokumentierenden Aktionsplanung für die Hauptverkehrsstraßen, Haupteisenbahnstrecken und Flughäfen sind daher auch Strategien zur Lärminderung in Schretstaken gefordert, die ihre Wirkung erst langfristig entfalten werden.

Die Gemeinde Schretstaken ist vom Lärm der Hauptverkehrsstraße B207 betroffen, die nicht in der gemeindlichen Baulast liegt. Daher soll auch langfristig durch entsprechende Forderungen auf den Baulastträger und die für verkehrsrechtliche Maßnahmen zuständigen Behörden eingewirkt werden, um alle möglichen Maßnahmen zur Reduzierung des Lärms umzusetzen.

Über die unter 3.2 aufgeführten Maßnahmen für die kartierten Straßen hinaus bestehen natürlich weitere Möglichkeiten für die Gemeinde den Lärm zu reduzieren bzw. darauf hinzuwirken. Dies betrifft insbesondere das nachgeordnete Straßennetz und die Bauleitplanung. Durch die konsequente Berücksichtigung der Möglichkeiten zur Lärmreduzierung bei der **Verkehrs- und Straßenplanung** kann zukünftig die Lärmbelastung vermindert werden. Folgende Möglichkeiten stehen dazu zur Verfügung:

- **Förderung des Öffentlichen Personennahverkehrs (ÖPNV)**  
Durch eine verstärkte Förderung des ÖPNV sollten möglichst viele Bürgerinnen und Bürger der Gemeinde zum Umstieg vom Auto auf

den ÖPNV motiviert werden, um so neben anderen positiven Umweltaspekten auch den Lärm zu reduzieren. Mögliche Maßnahmen sind:

- bessere Anbindung an die umliegenden Ortschaften,
- hohe Taktdichten
- gute Verknüpfung des ÖPNV untereinander und mit anderen Verkehrsträgern
- Optimierung der Fahrradmitnahmemöglichkeiten im ÖPNV.
- Nachfrageorientierte Busangebote als Ergänzung des ÖPNV-Netzes.

Auch unter Lärmschutzgesichtspunkten sollten verstärkt emissionsarme, insbesondere elektrisch betriebene, Busse und Kommunalfahrzeuge beschafft und eingesetzt werden.

- **Förderung des Fahrradverkehrs**

Ein gut ausgebautes Radwegenetz fördert den Umstieg vom motorisierten Individualverkehr (MIV) zum Fahrrad und trägt so zur Lärmreduzierung bei. Der Ausbau der Fahrradwegeinfrastruktur sollte unter dem Gesichtspunkt Verkehrssicherheit, Attraktivitätssteigerung und Beschleunigung des Radverkehrs stehen. Dies kann beispielsweise durch folgende Maßnahmen gefördert werden:

- Anlage von Radfahrstreifen/Schutzstreifen,
- Bevorzugung des Radverkehrs an Kreuzungen,
- Fahrrad-Abstellanlagen, auch für Lastenräder,
- Verhinderung von Radwegeparken,
- Bike + Ride Einrichtungen,
- spezielle Wegweisung für Radfahrer,
- Aufbau eines Radroutennetzes oder Radwegeschnellnetzes.

- **Förderung des Fußverkehrs**

Im Zusammenhang mit der Förderung des ÖPNV kann die Förderung des Fußverkehrs helfen, mehr Personen dazu zu bewegen, das Auto stehen zu lassen und so den Lärm zu reduzieren. Folgende Maßnahmen können beispielsweise dazu beitragen:

- Anlage von Querungshilfen an Hauptverkehrsstraßen,
- Einbau von Mittelinseln,
- lückenloses Fußwegenetz,
- ausreichend breite und barrierefreie Gehwege,
- guter Beleuchtung,
- Verhinderung von Gehwegparken,
- kurze Warte- und lange Grünphasen an Fußgängerampeln.

- Einbau von **lärmarmen Asphalten** auf allen kommunalen Straßen, insbesondere lärmindernder Asphalt für Gemeindestraßen, durch die eine erhebliche Lärmreduzierung von bis zu 3 dB gegenüber einem Standardasphalt erreicht werden kann<sup>22</sup>.

Langfristig können im Rahmen der **Bauleitplanung** verkehrssparsame Siedlungsstrukturen unterstützt werden. Dazu sollte zentral in den Orten eine möglichst hohe Nutzungsmischung und -dichte angeboten werden. Dies ermöglicht kurze Wege, fördert das Zufußgehen bzw. Radfahren und ermöglicht damit den Verzicht auf Autofahrten und infolge Verkehrslärmreduzierung.

Bei der **Ausweisung von neuen Wohngebieten** soll durch die Einhaltung der Orientierungswerte des Beiblattes 1 der DIN 18005<sup>23</sup> Lärmbelastungen vermieden werden. Die Einhaltung der dort aufgeführten Orientierungswerte für die einzelnen Nutzungen ist „...wünschenswert, um die...Erwartungen auf angemessenen Schutz vor Lärmbelastungen zu erfüllen.“

### 3.4 Schutz Ruhiger Gebiete/Festlegung und geplante Maßnahmen zu deren Schutz

Ziel des Lärmaktionsplans soll es auch sein, *Ruhige Gebiete vor einer Zunahme des Lärms zu schützen*“ (§ 47d Abs. 2 Satz 2 BImSchG). Konkret bedeutet dies, dass eine Erhöhung der Lärmbelastung innerhalb der „Ruhigen Gebiete“ in Zukunft zu vermeiden ist.

Weder die Umgebungslärmrichtlinie noch das BImSchG machen weitergehende Vorgaben zur Identifizierung, zu einem Lärmgrenzwert, zur Abgrenzung oder Festlegung Ruhiger Gebiete, so dass die Städte und Gemeinden hier über weitreichende Handlungsspielräume verfügen. Die Auswahl und Festlegung der Ruhigen Gebiete, die vor einer Zunahme des Lärms zu schützen sind, ist in das Ermessen der zuständigen Behörde, der Gemeinde Schretstaken, gestellt.

Als Ruhige Gebiete kommen großflächige Gebiete in Frage, die keinem relevanten Verkehrs-, Industrie- oder Gewerbelärm ausgesetzt sind. Dies gilt nicht für Geräusche aus der forst- und landwirtschaftlichen Nutzung dieser

---

<sup>22</sup> Richtlinien für den Lärmschutz an Straßen – Ausgabe 2019 – RLS-19 Ausgabe September 2019, Verkehrsblatt, Amtsblatt des Bundesministers für Verkehr FGSV 052, (VkB1. 2019, Heft 20, lfd. Nr. 139, S. 698), korrigiert Februar 2020

<sup>23</sup> DIN 18005, Schallschutz im Städtebau, Beiblatt 1

Gebiete<sup>24</sup>. Bei der Ausweisung sollte *„ein besonderer Schwerpunkt auf Freizeit- und Erholungsgebiete gesetzt werden, die regelmäßig für die breite Öffentlichkeit zugänglich sind und die Erholung von den häufig hohen Lärmpegeln in der geschäftigen Umgebung der Städte bieten können“*<sup>25</sup>. Als relevante Ruhige Gebiete werden daher Bereiche ausgewählt, die ...

- ... entsprechend der Lärmkartierung frei von Umgebungslärm sind,
- ... eine vornehmlich naturnahe Ausprägung haben und
- ... für die Naherholung relativ gut erschlossen und zu erreichen sind.

Auf Grund dieser Definition wurden in Schretstaken drei Ruhige Gebiete identifiziert, die im Geoportal Umgebungslärm dargestellt sind (vgl. Abbildung 1):

- Waldgebiet Hegesahl
- Waldgebiet Ohlenwegen und
- Waldgebiet Rieperholz

Diese Ruhigen Gebiete werden mit diesem Lärmaktionsplan festgelegt.

Beim Schutz der ausgewiesenen Ruhigen Gebiete vor einer Zunahme des Lärms steht der Vorsorgegedanke im Vordergrund. Daher werden von den zuständigen Planungsträgerinnen und Planungsträgern zukünftig alle Freiraum-, Verkehrs- und Stadtplanungen hinsichtlich ihrer Auswirkungen auf die Ruhigen Gebiete überprüft und der Aspekt des Lärmschutzes berücksichtigt (§ 47d Abs. 6 BImSchG i.V.m. § 47 Abs. 6 Satz 2 BImSchG).

Bei der Bauleitplanung und anderen raumbedeutsamen Planungen ist der Schutz der Ruhigen Gebiete als planungsrechtliche Festlegungen auch von anderen Planungsträgern zu berücksichtigen. Die festgelegten Ruhigen Gebiete sollten daher Eingang in die Flächennutzungsplanung sowie die regionale Raumplanung finden.

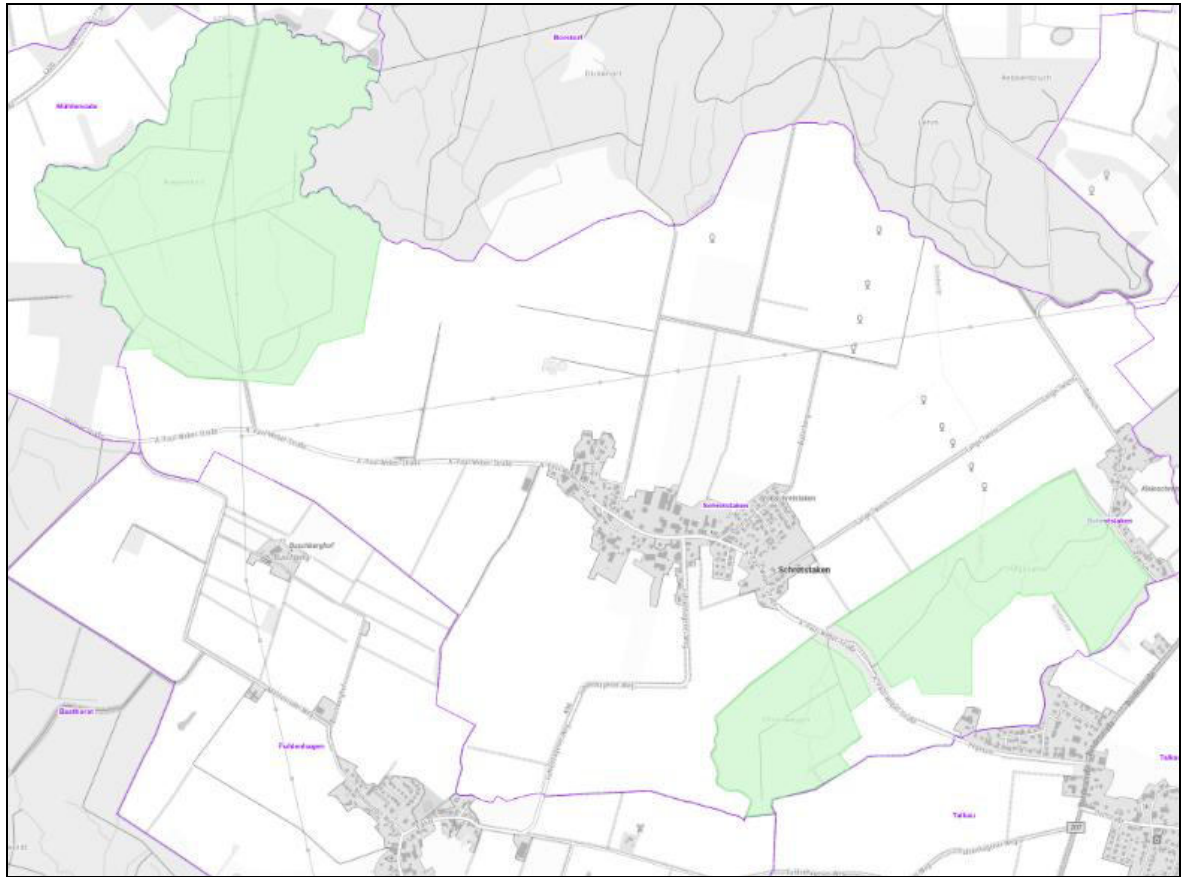
---

<sup>24</sup> vgl. LAI-Hinweise zur Lärmaktionsplanung in der Fassung vom 09. März 2017

<sup>25</sup> Good Practice Guide for Strategic Noise Mapping and the Production of Associated Data on Noise Exposure (GPG), Version 2, 13th January 2006, European Commission Working Group Assessment of Exposure to Noise (WG-AEN), 2006



**Abbildung 1: Ruhiges Gebiet Schretstaken (grün)**  
Quelle: Geoportal Umgebungslärm



### **3.5 Geschätzte Anzahl der Personen in dem von dem Aktionsplan erfassten Gebiet, für die sich der Straßenverkehrslärm durch die vorgesehenen Maßnahmen reduziert innerhalb der nächsten fünf Jahre reduziert**

entfällt

## **4 Mitwirkung der Öffentlichkeit**

### **4.1 Zeitraum der Öffentlichkeitsbeteiligung**

Vom 30.01.2025 bis 02.03.2025

### **4.2 Art der Mitwirkung**

Zur Beteiligung der Öffentlichkeit erfolgt eine öffentliche Auslegung und eine Beteiligung der Trägerinnen und Träger öffentlicher Belange.

### **4.3 Art der Interessenträger, die an der öffentlichen Konsultation teilgenommen haben**

Bürger, Kreis, Verkehrsbehörden

### **4.4 Berücksichtigung der Ergebnisse der Mitwirkung der Öffentlichkeit**

Die eingegangenen Stellungnahmen werden abgewogen und entsprechend der Abwägung im Lärmaktionsplan berücksichtigt.

### **4.5 Dokumentation**

Seitens der Bürgerinnen und Bürger sind keine Stellungnahmen eingegangen. Seitens der TöB sind drei Schreiben eingegangen, von denen keine Anregungen oder Bedenken enthielten. Der Lärmaktionsplan wurde daher nicht überarbeitet.

## **5 Finanzielle Informationen zum Lärmaktionsplan**

Die Kosten für die Aufstellung des Lärmaktionsplans werden von der Gemeinde getragen.

## **6 Evaluierung des Aktionsplans**

Der Lärmaktionsplan der Gemeinde Schretstaken erstreckt sich auf das gesamte Gemeindegebiet und hier insbesondere auf die lärmkartierten Verkehrswege und angrenzenden Wohngebiete sowie auf die Ruhigen Gebiete. Der Lärmaktionsplan wird gemäß § 47d Abs. 5 BImSchG bei bedeutsamen Entwicklungen für die Lärmsituation, ansonsten jedoch nach 5 Jahren überprüft und erforderlichenfalls überarbeitet. Mit der aktuellen Lärmkartierung und den neuen Vorgaben für die Berichterstattung liegt das Erfordernis vor. Erfahrungen und Ergebnisse des Aktionsplans werden dabei ermittelt und bewertet.

Eine Überprüfung dieses Lärmaktionsplans erfolgt im Zuge der 5-jährigen Fortschreibung hinsichtlich ...

- ... der vorgabekonformen Umsetzung
- ... der Änderungen der verkehrlichen und rechtlichen Rahmenbedingungen
- ... der Änderung der kartierten Lärmbelastung

- ... der Umsetzung der geplanten Maßnahmen.

Der Lärmaktionsplan zur 3. Runde<sup>26</sup> wurde vorgabenkonform erarbeitet und in dem geforderten Berichtsformat und an das Land Schleswig-Holstein im Oktober 2019 übergeben.

Mit der neuen Berechnungsvorschrift haben sich die rechtlichen Rahmenbedingungen der ULR geändert. Dies führt zu einer anderen, mit den vorhergehenden Lärmkartierungen nur begrenzt vergleichbaren, also geänderten kartierten Belastung.

Im Lärmaktionsplan wurden und werden auf Grund fehlender Lärmprobleme keine Maßnahmen aufgeführt.

Es werden drei Ruhige Gebiete identifiziert und festgelegt.

In den vorangegangenen Lärmaktionsplänen wurden langfristige Strategien aufgeführt. Diese werden bei Maßnahmen der Gemeinde berücksichtigt und im Lärmaktionsplan ergänzt und fortgeschrieben.

Mit der neuen Berechnungsvorschrift haben sich die rechtlichen Rahmenbedingungen der ULR geändert. Dies führt zu anderen, mit den vorhergehenden Lärmkartierung kaum vergleichbaren, Ergebnissen. Angaben zu geänderten Betroffenheiten, auch als Ergebnis von umgesetzten Maßnahmen, können somit nicht getroffen werden.

Für die Umsetzung von Maßnahmen ist nicht die Gemeinde, sondern sind andere Institutionen zuständig. Insbesondere die Anordnung von verkehrrechtlichen Maßnahmen sollte für die lärmaktionsplanaufstellenden Gemeinden vereinfacht werden, dazu gibt es bereits die bundesweite Initiative „Lebenswerte Städte und Gemeinden“<sup>27</sup>.

Die wesentliche Wirksamkeit des Lärmaktionsplans ergibt sich daraus, dass das Thema Lärm immer wieder in den Fokus der gemeindlichen Planungen gerückt wird und mögliche Lärminderungsmaßnahmen aufgezeigt werden. Die Umsetzung erfolgt allerdings auf Grund der gesetzlichen Vorgaben und Zuständigkeiten eher langfristig.

---

<sup>26</sup> Vermerk zur vereinfachten Überprüfung des Lärmaktionsplans der Gemeinde Schretstaken vom 10.12.2014. Mölln 30.10.2019

<sup>27</sup> <https://www.lebenswerte-staedte.de> Stand: Mai 2023

## **7 Inkrafttreten des Aktionsplans**

### **7.1 Der Lärmaktionsplan ist in Kraft getreten durch den Beschluss der Gemeindevertretung Schretstaken**

Am 10.03.2025

### **7.2 Datum des voraussichtlichen Abschlusses der Umsetzung des Lärmaktionsplans**

Die Lärmaktionsplanung besitzt Prozesscharakter. Daher kann ein Datum als Abschluss der Aktionsplanung nicht benannt werden.

### **7.3 Link zum Aktionsplan im Internet**

[www.amt-breitenfelde.de](http://www.amt-breitenfelde.de)

Schretstaken, den

## 8 Anlagenverzeichnis

**Anlage 1:** Übersicht über Immissionsgrenz- und -richtwerte im Bereich des Lärmschutzes

**Anlage 2:** Lärmkarte Hauptverkehrsstraßen Übersicht  $L_{DEN}$  für Schretstaken

**Anlage 3:** Lärmkarte Hauptverkehrsstraßen Übersicht  $L_{Night}$  für Schretstaken

## Anlage 1: Übersicht über Immissionsgrenz- und -richtwerte im Bereich des Lärmschutzes

### Anlage 1: Übersicht über Immissionsgrenz- und -richtwerte im Bereich des Lärmschutzes

Die Grenz- und Richtwerte nach deutschem Recht können für eine Bewertung der Lärmsituation zur Orientierung herangezogen werden. Sie beruhen auf anderen Ermittlungsverfahren als die strategischen Lärmkarten zur Umsetzung der Umgebungsrichtlinie und sind daher nicht direkt vergleichbar mit den dort als  $L_{DEN}$  und  $L_{night}$  dargestellten Werten. Im Einzelfall sind daher zur Prüfung der Immissionsgrenz- und -richtwerte Berechnungen für den jeweiligen Immissionsort notwendig. Eine Übertragung der nationalen Grenzwerte auf  $L_{DEN}$  und  $L_{night}$  wurde durch das Bundes-Umweltministerium durchgeführt (siehe <http://cdr.eionet.europa.eu/de/au/noise/df3/env/0ec5a/>).

Anwendungsbereich	Grenzwerte für die Lärmsanierung an Straßen und Schienenwege in Baulast des Bundes		Richtwerte der Lärmschutz-Richtlinien-StV für die Anordnung verkehrsrechtlicher Maßnahmen aus Lärmschutzgründen		Grenzwerte für den Neubau oder die wesentliche Änderung von Straßen- und Schienenwegen (Lärmvorsorge)		Richtwerte für Anlagen im Sinne des BImSchG, deren Einhaltung sichergestellt werden soll		Schalltechnische Orientierungswerte für die städtebauliche Planung	
	Tag in dB(A)	Nacht in dB(A)	Tag in dB(A)	Nacht in dB(A)	Tag in dB(A)	Nacht in dB(A)	Tag in dB(A)	Nacht in dB(A)	Tag in dB(A)	Nacht in dB(A)
Nutzung										
Krankenhäuser, Schulen, Altenheime, Kurgebiete .....	64	54	70	60	57	47	45	35		
Reine Wohngebiete	64	54	70	60	59	49	50	35	50	35/40
Allgemeine Wohngebiete	64	54	70	60	59	49	55	40	55	40/45
Dorf-, Misch- und Kerngebiete	66	56	72	62	64	54	60	45	60	45/50
Urbanes Gebiet					64	54	63	45		
Gewerbegebiete	72	62	75	65	69	59	65	50	65	50/55
Industriegebiete							70	70		

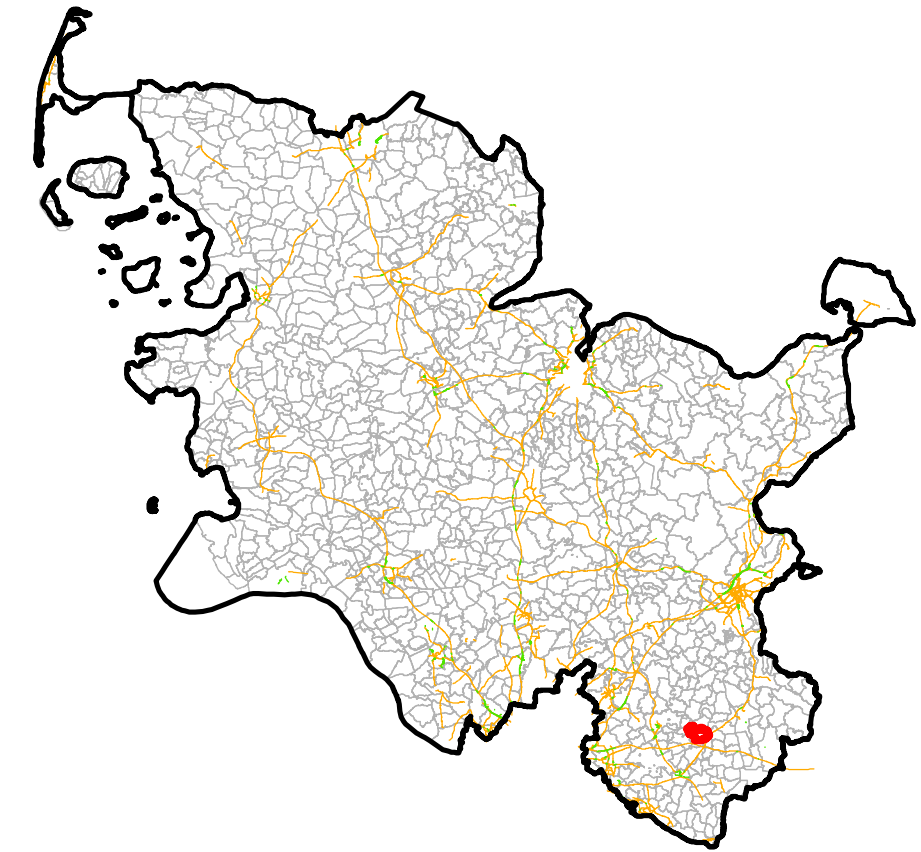
Für die Bewertung der Lärmsituation an Flugplätzen sind die Werte des „Gesetzes zum Schutz gegen Fluglärm“ in der Fassung vom 31. Oktober 2007 (BGBl. I S. 2550) heranzuziehen.

## **Anlage 2**

Lärmkarte Hauptverkehrsstraßen Übersicht  $L_{DEN}$  für Schretstaken  
Stand: Januar 2023

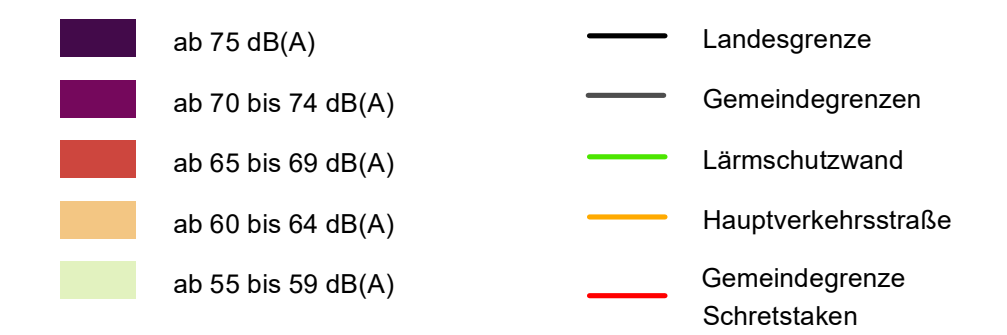
# Schretstaken Herzogtum Lauenburg

Gemeindeübersicht

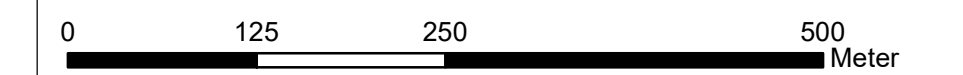


## Straßenlärm - 24 Stunden-Pegel $L_{DEN}$ in dB(A)

Berechnungshöhe: 4 m über Gelände  
Berechnungsraster: 10 m x 10 m  
Berechnungsprogramm: IMMI 2021



## Lärmkartierung zur Umsetzung der Umgebungslärmrichtlinie 2002/49/EG in Schleswig-Holstein



Koordinatensystem: ETRS 1989 - UTM Zone 32N

Kartengrundlage: DTK25

Erstellungsdatum: 17.11.2022

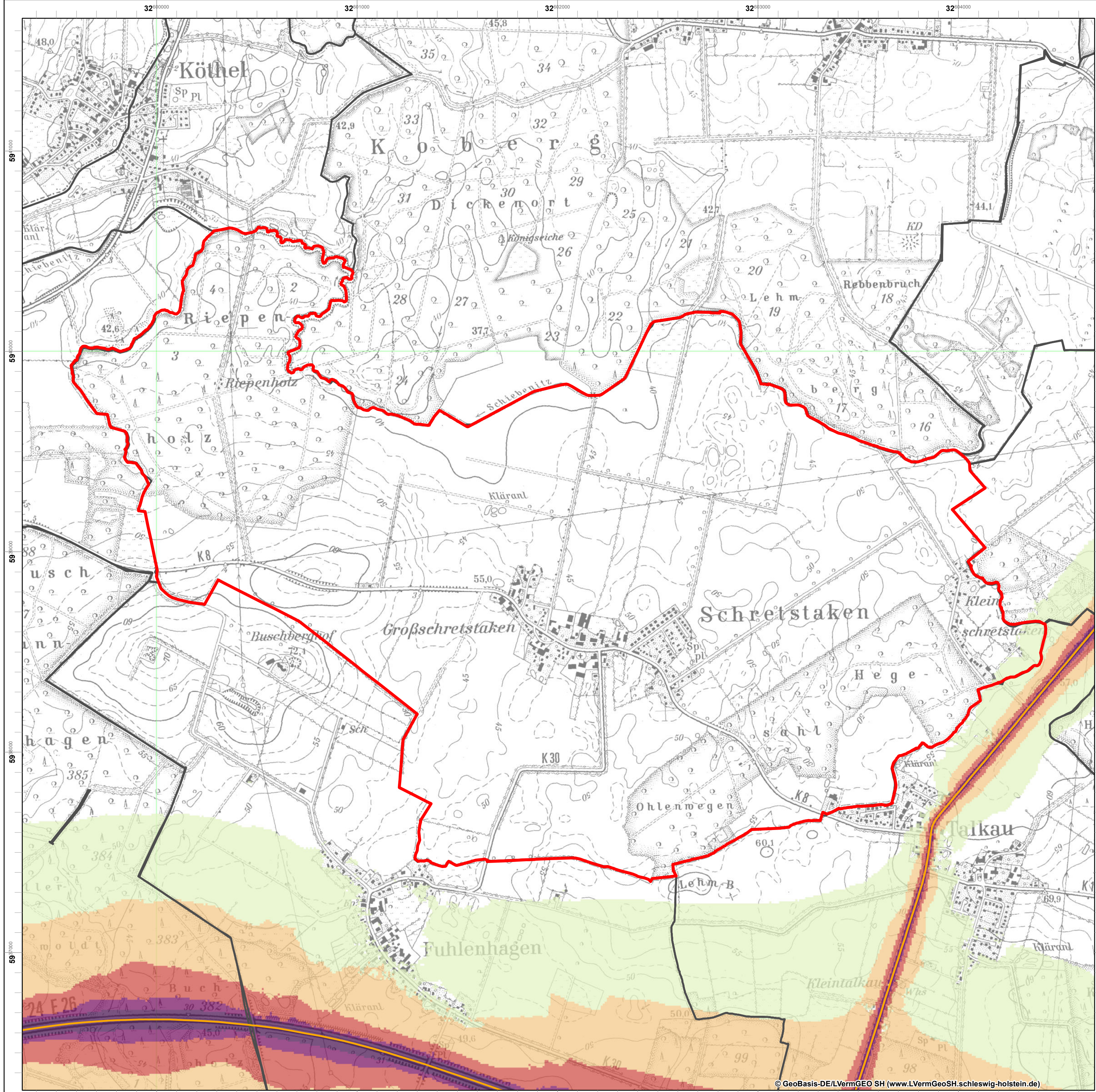
Auftraggeber:

Landesamt für Landwirtschaft,  
Umwelt und ländliche Räume  
Schleswig-Holstein



Auftragnehmer:

LÄRMKONTOR GmbH  
Altonaer Poststraße 13b  
22767 Hamburg







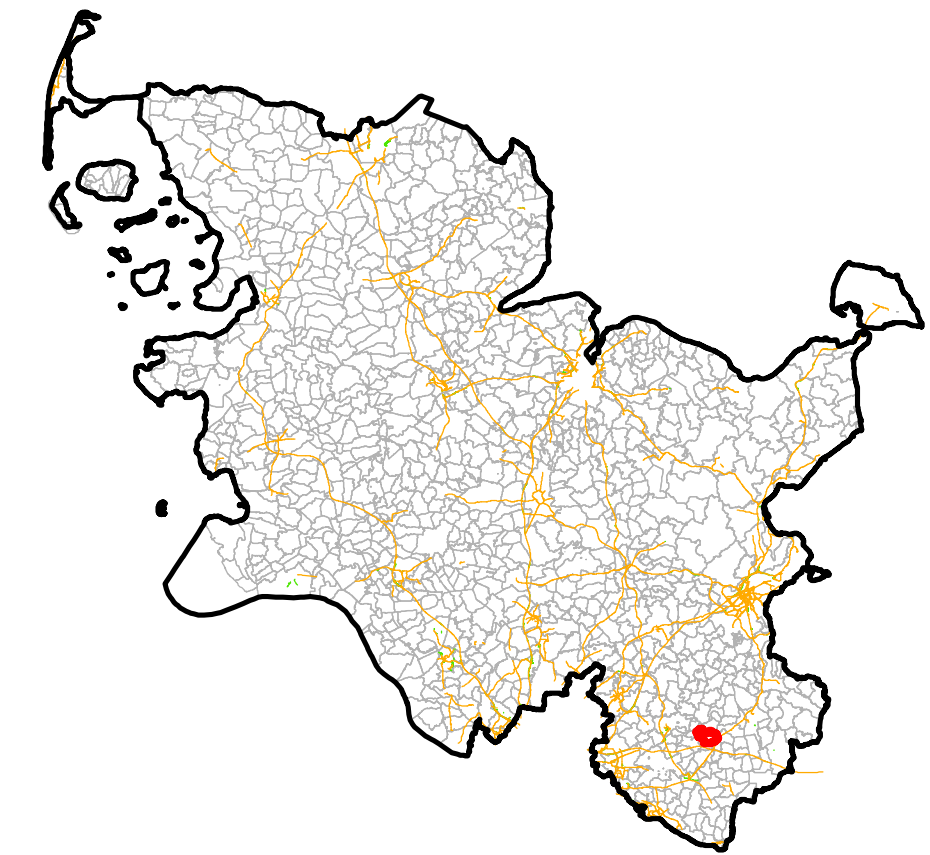
### **Anlage 3**

Lärmkarte Hauptverkehrsstraßen Übersicht  $L_{\text{Night}}$  für Schretstaken

Stand: Januar 2023







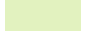




# Schretstaken Herzogtum Lauenburg

Gemeindeübersicht



## Straßenlärm - L<sub>Night</sub> in dB(A)

Berechnungshöhe: 4 m über Gelände  
 Berechnungsraster: 10 m x 10 m  
 Berechnungsprogramm: IMMI 2021

- |   |                    |   |                             |
|---|--------------------|---|-----------------------------|
|  | ab 70 dB(A)        |  | Landesgrenze                |
|  | ab 65 bis 69 dB(A) |  | Gemeindegrenzen             |
|  | ab 60 bis 64 dB(A) |  | Lärmschutzwand              |
|  | ab 55 bis 59 dB(A) |  | Hauptverkehrsstraße         |
|  | ab 50 bis 54 dB(A) |  | Gemeindegrenze Schretstaken |
|  | ab 45 bis 49 dB(A) |   |                             |

## Lärmkartierung zur Umsetzung der Umgebungslärmrichtlinie 2002/49/EG in Schleswig-Holstein



Koordinatensystem: ETRS 1989 - UTM Zone 32N

Kartengrundlage: DTK25

Erstellungsdatum: 17.11.2022

Auftraggeber:

Landesamt für Landwirtschaft,  
Umwelt und ländliche Räume  
Schleswig-Holstein



Auftragnehmer:

LÄRMKONTOR GmbH  
Altonaer Poststraße 13b  
22767 Hamburg

